

Стручни рад

УДК 069.51:39(497.11)(083.822)  
677.074.57(497.11)”19”  
ГЕМ 73/2009 (243–254)

*Гордана Пајић*

## **КОЛЕКЦИЈА ЋИЛИМА У ЗБИРЦИ ТЕКСТИЛНОГ ПОКУЋСТВА НАРОДНОГ МУЗЕЈА ВАЉЕВО**

Збирка текстилног покућства заузима значајно место у Етнолошкој збирци Народного музеја Ваљево, још од његовог оснивања. Збирку сачињава неколико колекција а у овом раду је представљена Колекција ћилима, као најбројнија. Ћилими су у ваљевском крају израђивани од вуне, различитим ткачким техникама на хоризонталном разбоју а функција им је била разноврсна у свакодневном животу и обичајној пракси.

Кључне речи: *текстилно покућство, вуна, ткање, ћилими*

### **Општи појмови о домаћој радиности у ваљевском крају и Збирци текстилног покућства НМВ**

Предмети текстилног покућства у ваљевском крају настали су као производ женске домаће радиности, што је подразумевало: израду кућног текстила – текстилног покућства и одевних предмета, а уједно су представљали важан допунски вид привређивања у оквиру домаћинства. За њихову производњу користиле су се сировине животињског (вуна, козја длака-кочет) и биљног (конопља, лан и памук) порекла, чија је заступљеност неуједначена.

Производило се за сопствене потребе, а овим послом, добијања сировина и њихове прераде (добијања предива, бојење, ткање, шивење, украшавање), до финалних производа, бавиле су се жене, учећи се овим вештинама од најраније младости.

Вуна је на овим просторима у прошлости била веома важна сировина што је последица природно-географских фактора. Литература и историјски

извори говоре о њој као о важном предмету трговинске размене између Дубровчана и средњовековног трга Ваљево.<sup>1</sup> Бројна задружна породица, остављала је извесне количине вуне за сопствене потребе, а продајом остатка, обезбеђивала је све остало неопходно за живот њених чланова. Комплетна прерада и производња вуненог влакна (шишање оваца, прање руна, рашчешљавање, предење и бојење)<sup>2</sup> одвијало се у оквиру домаћинства уз помоћ справа које су такође производ домаће радиности. Вуна се након прања и сушења рашчешљавала прстима а затим гребенима. Да би се добила нит за ткање, користиле су се преслице лопатастог облика, често украшене резбаријама, мала и велика вретена<sup>3</sup> („дружица“) и чекрклија. Предиво је могло бити различите дебљине у зависности од жељене намене. Вунено предиво се користило у природној боји: црна (врана), бела, сива (сигава) или се бојило у оквиру домаћинства (користећи при томе лишће и плодове биљака) а знатно касније, од друге половине 19. века има помена да је у ваљевском крају било занатлија везаних за прераду вуне, дрндара, бојација, вуновлачара и ткача.<sup>4</sup>

Предмети текстилног покућства у ваљевском крају у прошлости су израђивани ткањем, нецањем, кукичањем и шивењем од „куповног“ памучног платна.

Ткање се обављало на хоризонталном дрвеном разбоју, који се понегде у планинским пределима називао и натра. Сновање и навијање основе обављало се лети а овим послом су се бавиле „поједине даровите жене“. Традиционалан начин сновања изводио се напољу „око кочића пободених у земљу и великих вретена-кољеника“ и уз помоћ „возе“. За сновање су везана бројна веровања и празноверице а најраспрострањеније је веровање да постоје дани када се не ваља сновати, тзв. „неснованице“, и ти дани су „између Госпођа“ али и од Андријевдана до Савиндана. Поред „даровитих жена“ сновањем су се у ваљевском крају бавили и професионални ткачи, што је забележено<sup>5</sup> и 80-их година 20. века у ткачници Витомира Радовића.<sup>6</sup>

Ткањем су се жене бавиле углавном зими када је било мање других послова у домаћинству. Ткали су се предмети за потребе сопственог домаћинства, мираза за кћерку, а било је и жена које су ткале по наруџбини. Вештини ткања жене су учене још као девојчице, јер умеће израде текстилног

<sup>1</sup> Марија Исailовић, *Ваљево и околне области у средњем веку*, Ваљево, 1989.

<sup>2</sup> Видосава Милосављевић, СА НМВ фасцикла бр. 112-НМВ.

<sup>3</sup> Дијана Ристовић, *Преслице из Народног музеја у Ужичу*, Ужички зборник 28, Ужице 2002, 381–410; Братислава Владић Крстић, *Обележје текстилне радиности у Ваљевској Колубари*, Истраживања 6, Ваљевска Колубара, Ваљево, 1990, 229–236; Братислава Идвореан Стефановић, *Гребена за обраду кудеље и вуне у Етнолошком одељењу Музеја Војводине*, Рад Музеја Војводине 43–45, Нови Сад, 2001–2003, 79–95.

<sup>4</sup> Борислав Вујић: *Занатство у ваљевском крају и друге делатности*, Ваљево, 1987, 21–25.

<sup>5</sup> Б. Владић Крстић, *нав. рад*, 242.

<sup>6</sup> У *Збирци Текстилног покућства*, налазе се два предмета – кудељно платно – инв. бр. 368 и 369, које је НМВ поконио овај ткач.

покућства огледало се у миразу којим је невеста себи обезбеђивала статус у новом дому.

Ткани предмети у *Збирци текстилног покућства* НМВ израђивани су и техником пребирања на дасци али и техником чворовања и у обе технике ефекат се постиже променом боја а у другом случају и структуром тканине.

*Збирка текстилног покућства* Народног музеја Ваљево садржи 94 предмета, а издвојене су колекције: губерра, ћилима, ћебе и друге вунене простирке, сламарица, пешкира, чаршава, јастучница, столњака, куvariца, миљеа и завеса. Прикупљање предмета у оквиру Етнолошке збирке НМВ, од самог њеног оснивања, није било плански организовано све до периода 1974–1990. године па је неуједначеност веома присутна и у збиркама и колекцијама, што се може видети и на примеру ове збирке.<sup>7</sup> У поменутом периоду извршен је попис Етнолошке збирке и констатован 601 инвентарисани предмет приликом примопредаје кустосу руковоацу збирке, а збирка је до краја поменутог периода увећана до 823 инвентарисаних предмета са уредно вођеном централном и предметном документацијом. У том периоду формиран је Стручни архив НМВ. Ова документација послужила је као важан извор за писање овог рада у којем ће бити представљена *Колекција ћилима*.

### Колекција ћилима

Веома распрострањени и вишеструко коришћени предмети текстилног покућства, у српској традиционалној култури су *ћилими*.<sup>8</sup> Преузет из других култура, ћилим је носио и печат етно-географских простора у којима је настао. Ћилими су израђивани на хоризонталном и вертикалном разбоју, из једне, две и више пола а украшавани су разноврсним ткачким техникама (чунчања, клечања, чворовања, „пребирање на дасци“) с вегетабилном, геометријском и зооморфном орнаментиком, а понекад су и везени. Ткани су са основом од вуне, кудеље или памука а проткани вуном.

Ћилим је представљао један од најцењенијих предмета девојачког мираза, по којем се ценила и умешност жене и показивао социјални статус њене породице.

Ћилим се у нашој традиционалној култури користио за украшавање куће (као простирка на поду или на зиду), као део постељног текстила али и у обичајном животу као што су свадбени и посмртни обичаји.

<sup>7</sup> То је последица непостојања континуитета у вођењу Етнолошке збирке у протеклим деценијама и неадекватним условима у којима је збирка чувана у оквиру музеја, па су многи предмети временом пропали: Више видети: Гордана Марковић, *Етнологија у Народног музеју Ваљево 1951–2006*, (каталог), Народног музеј Ваљево 2006. и напомену 1.

<sup>8</sup> Б. Владић-Крстић, *нав. рад*, 246–266; М. Јовановић, Ј. Бјеладиновић, *нав. рад*, 353; Добрила Стојановић, *Пиротски ћилим*, Музеј примењене уметности Београд, 1987; Јерина Чобић, *Збирка пиротских ћилима Етнографског музеја у Београду*, Зборник Етнографског музеја у Београду 1901–1951, Београд, 1953, 101–115.

У *Збирци текстилног покућства* НМВ, у колекцији *ћилима*, налази се двадесетпет предмета од којих је по један изложен у Родној кући Живојина Мишића у Струганику, Вајату Ненадовића у Бранковини и три у сталној поставци НМВ, а остали су депоновани у музеју. Већ смо поменули да се ћилим вишеструко користио али је понекад и сам начин израде и украшавања одређивао његову функцију, па их на основу начина израде и орнаментике можемо груписати на следећи начин:<sup>9</sup>

- а) Шаренице су најједноставније израде с памучном основом и потком од вуне а водоравне „пруге“ су изведене техником чунчања, састављени су из две поле а у колекцији су заступљене са четири примерка;
- б) Ирами су ткани најчешће од црвене вуне у основи и потки са тзв. „близначком пређом“ а украшавани су везом у техници покрстице с вегетабилном орнаментиком а најчешћи мотив је винова лоза и цвеће. Састављени су из две поле а њима су се украшавани кревети о празницима. У колекцији се налази пет примерака а ирам инв. бр. 278 украшен је уљаном бојом у техници штампе<sup>10</sup> што је настало под утицајем суседне области Мачве а орнаментисао га је професионални бојација.
- в) „Ћилим у затке“ је варијанта шаренице у којима је једна „пруга“ са „клучама“ које се изводе од вуне разних боја с вегетабилном или геометријском орнаментиком (тзв. „назубљених ромбова“ и „наочари“) а састављени су из две поле и у колекцији се налазе четири примерка оваквих ћилима.
- г) Ћилим „на венац“ заступљен је с једним примерком а ткан је од црвене вуне с памучном основом, састављен је из три поле а орнаментика „венца“ изведена је техником клечања од црне вуне.
- д) Ћилим „са шест ружа“ заступљен је такође с једним примерком – ткан је од црне вуне с памучном основом састављен из две поле а цветни мотиви су изведени од разнобојне вуне техником клечања.
- ђ) Ћилим „са околицом“ заступљен је с два примерка ткани од вуне разних боја и састављени су из две поле. „Поље“ једног ћилима је од црвене а другог од бордо вуне а „околица“ је украшена клечаним мотивима жељки.
- е) Ћилим „на бомбице“ или босански ћилим заступљен је с једним примерком, непознатог порекла. Овај ћилим је рађен по узору на пиротске а у локалној варијанти је присутна ова терминологија. „Поље“ је проткивано црвеном вуном са ситним црним клечаним мотивом – луткице а у централном делу је стилизована ваза с ромбом у средини. „Околица“ ћилима је проткана драп вуном с клечаним мотивом „жељки“ од вуне разних боја.

<sup>9</sup> Б. Владић-Крстић, *нав. рад*, 247–264.

<sup>10</sup> Б. Владић-Крстић, *нав. рад*, 251.

- ж) Пиротски ћилими су у овој збирци заступљени с пет примерка од којих су два велика и изложени су у оквиру сталне поставке НМВ а трећи је мањи с оштећеним ужим странама које су подшивене траком. Овај ћилим (инв. бр. 811) се налази у Родној кући Живојина Мишића у Струганику и део је породичне заоставштине. Посебну пажњу привлаче и два ћилима инв. бр. 276 и 277 који су за потребе НМВ откупљени 1975. године од манастира Пустинја а о њиховом начину украшавања у свом раду говори Братислава Владић Крстић.<sup>11</sup>
- з) У овој колекцији се налази и један примерак серцаде која је састављена из три поле а ткана је у комбинацији технике чунчања и чворовања с цветном орнаментиком и користила се за украшавање кревета.

Најстарији примерци ћилима у *Збирци текстилног покућства* НМВ потичу с почетка 20. века (инв. бр. 195 и 275). Ћилими су у ову збирку доспели углавном путем откупа и према подацима преузетим из предметних картона видимо да потичу из сеоске средине и то у већем броју из етногеографске области Ваљевске Колубаре и најчешће су израђивани техником клечања а за многе ћилиме музејска документација није комплетна.

Ћилими се и данас могу наћи у многим сеоским срединама и веома често су у употреби као простирке или се користе као декорација у свадбеним обичајима. О присутности ћилима у селима Ваљевске Колубаре и Подгорине сведочи и начин њихове набавке (путем поклона и откупа) у последњих неколико година за Етнолошку збирку Народног музеја Ваљево.

### *Каталошки попис*

Кат. бр. 1

Инв. бр. 1133, Ваљево, Ваљевска Колубара

Дужина 117 цм, ширина 114 цм

Ћилим, чунчани „на затке“ (наизменично се смењују шире црвене пруге с пругама од вуне разних боја (црна, жута, бела). Основа је од памука и састављен је од 2 поле. Ткање у два нита.

Без података

Кат. бр. 2

Инв. бр. 1139, Ваљево, Ваљевска Колубара

Дужина 184 цм, ширина 120 цм

Ћилим, чунчани „на затке“ са шест ширих пруга разних боја (црна, црвена, жута, наранџаста). Основа је од памука и састављен је од 2 поле. Ткање у два нита.

Откуп 2001. год. од Александра Спасојевића из Ваљева

<sup>11</sup> Б. Владић-Крстић, *нав. рад*, 264.

Кат. бр. 3

Инв. бр. 238, без податка

Дужина 203 цм, ширина 108 цм

Ирам, ткан од црвене вуне (потка и основа) и састављен од 2 поле. Украшен је везом у техници покрстице од вуне разних боја с вегетабилном орнаментиком. Ткање у два нита.

Без података

Кат. бр. 4

Инв. бр. 274, Осладић, Ваљево, Ваљевска Подгорина, око 1945. год.

Дужина 170 цм, ширина 107 цм

Ирам, ткан од црвене вуне (потка и основа) и састављен од 2 поле. Украшен је везом а мотив винове лозе са грожђем, у свакој поли, изведен је у техници покрстице од куповне вуне разних боја (зелена, светло зелена, плава, жута).

Ткање у два нита.

Откуп 1975. год. од Милинке Јеремић из Осладића

Кат. бр. 5

Инв. бр. 1132, Поћута, Ваљево, Ваљевска Подгорина, око 1960. год.

Дужина 199 цм, ширина 108,5 цм

Ирам, ткан од црне вуне (потка и основа) и састављен од 2 поле. Украшен је меандром по ободу од вуне окер боје а у свакој половини су по 4 тулипана од црне, лила и зелене боје. Орнаментика је изведена техником пребирања.

Поклон на терену 2002. год. од Руже Никићевић, Поћута

Кат. бр. 6

Инв. бр. 787, Тубравић, Ваљево, Ваљевска Подгорина, пред Други св. рат

Дужина 176 цм, ширина 108 цм

Ирам, ткан од црвене вуне (потка и основа) и то „близначка пређа“. Украшен је везеном вегетабилном (венац винове лозе) и зооморфном орнаментиком (две птице у средини) а састављен је од 2 поле. Вез је изведен техником покрстице.

Ткање у два нита.

Поклон на терену 1988. год. од Момчила Никићевића из Тубравића

Кат. бр. 7

Инв. бр. 278, Осладић, Ваљево, Ваљевска Подгорина, око 1955. год.

Дужина 190 цм, ширина 103 цм

Ирам, ткан од црвене вуне (потка и основа) и састављен од 2 поле. Украшен је вегетабилном орнаментиком, штампаном уљаном бојом (плава, бела, зелена) а око ивица је валовита трака изведена белом бојом.

Откуп 1975. год. од Снежане Гачић из Ваљева

Кат. бр. 8

Инв. бр. 1033, Ваљево, Ваљевска Колубара

Дужина 195 цм, ширина 66 цм

Пола ћилима од вуне (основа и потка). Проткан је црвеном вуном са ужим (бела, зелена, црвена) и ширим партама (жута) у којима су пребирани мотиви.

Ткање у два нита.

Без података.

Кат. бр. 9

Инв. бр. 1142, Ваљево, Ваљевска Колубара

Дужина 180 цм, ширина 115 цм

Ћилим „у затке“ састављен од 2 поле с основом од кудеље и потком од вуне тамноцрвене боје. Украшен је са 3 широке пруге (зелене боје) по ободу су крестасти клечани мотиви а кроз средишњи део су изведени клечани мотиви ромбова.

Без података

Кат. бр. 10

Инв. бр. 275, Ваљево, Ваљевска Колубара, око 1900. (Врагочоница)

Дужина 444 цм, ширина 236 цм

Ћилим „шареница“ од црне и црвене вуне у основи и потки, четворонитног ткања. Геометријска орнаментика квадрата је по целој површини. Састављен је од 4 поле а на ужим странама су остављене ресе.

Откуп 1975. год. од Милоша Весића из Ваљева у чијој се кући користио до средине 20. века.

Кат. бр. 11

Инв. бр. 940, Санковић, Мионица, Ваљевска Колубара

Дужина 205 цм, ширина 118 цм

Ћилим „у затке са листовима“ од 2 поле с памучном основом и вуненом потком тамноцрвене и беле боје с партама које се наизменично смењују. У белим пољима су клечани цветни мотиви од вуне разних боја (зелена, плава, црвена, лила).

Поклон 2004. год. од Милице Зимоњић из Ваљева, потомак кнеза Јовице Милутиновића.

Кат. бр. 12

Инв. бр. 195, Горњи Лајковац, Мионица, Ваљевска Колубара, пре Првог св. рата

Дужина 187 цм, ширина 119 цм

Ћилим „у затке са листовима“ од 2 поле с основом од памука и широким тамнобордо партама које се наизменично смењују са белим. У белим пољима су веома крупни клечани цветни мотиви од вуне разних боја (роза, тамнонаранџаста, зелена, тамнозелена, индиго плава, петролеј).

Поклон 1981. год. од Драгише Ћировића

Кат. бр. 13

Инв. бр. 1150, Ребељ, Ваљево, Ваљевска Подгорина

Дужина 195 цм, ширина 114 цм

Ћилим „у затке“ од 2 поле с основом и партама од вуне црвене боје у којима су „кличе“ типа назубљених четвороугаоника (од драп, зелене, беле и бордо вуне). Ове парте се смењују са ужим црним и ширим белим у којима су клечани мотиви „наочари“.

Откуп 2008. год. од Јевросиме Павловић

Кат. бр. 14

Инв. бр. 1140, Ваљево, Ваљевска Колубара

Дужина 194 цм, ширина 138 цм

Ткани ћилим од 2 поле са основом од памука. Потка је од зелене и црне вуне које граде квадрате који се смењују по дужини и ширини ћилима. У квадратима су стилизоване свастике, изведене текником клечања.

Без података.

Кат. бр. 15

Инв. бр. 1134, Буковац, Ваљевска Колубара, 60-их год. 20. века

Дужина 190 цм, ширина 113 цм

„Ћилим са шест цветова „ од 2 поле са памучном основом. Потка је од црне вуне а декорисан је са 3 цветне гране од вуне разних боја (зелена, бела, лила, бордо, окер, петролеј). Мотиви су постављени по ширини сваког поља а изведени су текником клечања.

Откуп 2004. год. од Живорада Миливојевића из Ваљева

Кат. бр. 16

Инв. бр. 1147, Ваљево, Ваљевска Колубара, 60-их год. 20. века

Дужина 310 цм, ширина 201 цм



Ткани ћилим „на венац“ састављен од 3 поле са основом од памука а проткан црвеном вуном. Декорисан је клечаним цветним орнаментима од црне вуне, по ужим странама.

Откуп 2003. год. од Милке Ћирић из Ваљева

Кат. бр. 17

Инв. бр. 1135, Буковац, Ваљево, Ваљевска Колубара, 60-их год. 20. века

Дужина 197 цм, ширина 120 цм

Ткани ћилим од 2 поле са основом од памука а потка је од вуне, где преовлађује црвена боја у „пољу“ а „околица“ је црна са клечаним мотивом „жељки“ од разних боја (бела, наранџаста, плава, лила, окер, жута)

Откуп 2004. год. од Живорада Миливојевића из Ваљева

Кат. бр. 18

Инв. бр. 1141, без података

Дужина 191 цм, ширина 127 цм

Ткани „босански ћилим“ од 2 поле са основом од памука. „Поље“ је проткано црвеном вуном са ситним црним клечаним мотивом-луткице а у средини је стилизована ваза с ромбом у средини. „Околица“ ћилима је проткана драп вуном са клечаним мотивом „жељки“ од вуне разних боја (црвена, зелена, црна, плава, маслинаста, жута, лила).

Затечен у збирци, без података.

Кат. бр. 19

Инв. бр. 1151, Ребељ, Ваљево, Ваљевска Подгорина

Дужина 190 цм, ширина 122 цм

Ткани ћилим од 2 поле са основом од памука и потком од вуне. „Поље“ је проткано бордо вуном са крстастим клечама, по 4 у свакој поли. „Околица“ ћилима је проткана окер вуном са клечаним мотивом „жељки“ и „наочари“.

Поље и околица су раздвојени цик-цак белим венцем.

Откуп 2008. год. од Јевросиме Павловић

Кат. бр. 20

Инв. бр. 1138, Клинци, Ваљево, Ваљевска Колубара

Дужина 193 цм, ширина 174 цм

Ткани ћилим типа срцаде са основом и потком од вуне црвене боје, састављена од 3 поле. Израђен је комбиновањем технике чунчања и чворовања. Декорисан је цветним мотивом од вуне у више боја (лила, жута, зелена, браон). Цветови су постављени тако да граде круг а по један је у сваком углу.

Откуп 2004. год. од Живке Милосављевић из Клинаца

Кат. бр. 21

Инв. бр. 276, Тубравић, Ваљево, Ваљевска Подгорина, почетак 20. века

Дужина 152 цм, ширина 117 цм

Ткани ћилим од 2 поле са основом и потком од вуне по мотиву пиротских ћилима. Украшен је клечаним геометријским мотивима у жутој, драп и црвеној боји. У „пољу“ је орнамент у облику квадрата подељен на два љубичаста и два жута поља са „кљечом“ у средини. „Окрајница“ је црвена а на једној ужој страни су пруге са „кљечама“.

Откуп 1975. год. у манастиру Пустиња

Кат. бр. 22

Инв. бр. 277, Тубравић, Ваљево, Ваљевска Подгорина, почетак 20. века

Дужина 149 цм, ширина 113 цм

Ткани ћилим од 2 поле са основом и потком од вуне по мотиву пиротских ћилима. „Поље“ је црвене боје с мотивом „костеница“ и „ниша“ и мотивом цик-цак линија а у попречном пољу преовлађује зелена, браон, љубичаста, бела, јако роза боја. „Окрајница“ је проткана плаво-сивом вуном са клечаним мотивом „жељки“.

Откуп 1975. год. у манастиру Пустиња

Кат. бр. 23

Инв. бр. 811, Београд, Београд

Дужина 187 цм, ширина 120 цм

Пиротски ћилим подељен на пет поља (два од црне и три од црвене вуне) у којима су по осам клечаних мотива „софрица“ постављених у два низа. „Окрајница“ је изаткана од беле вуне са мотивима „жељки“ од разних боја, а по самом ободу је црна вуна. Ужи крајеви су порубљени и подшивени тракама.

Поклон 1989. год. из Америке а некад је припадао породици Александра Мишића

Кат. бр. 24

Инв. бр. 812, Ваљево, Ваљевска Колубара

Дужина 402 цм, ширина 300 цм

Ћилим „батал“ ткан у два нита са клечаном орнаментиком. „Поље“ ћилима је од тамно црвене вуне са орнаментом „софрица“ (у облику ромбова у средини и угловима). „Окрајница“ је декорисана мотивом „жељки“ у ружичастој, зеленој и жутој боји, а на ужим странама су ресе.

Без података

Кат. бр. 25

Инв. бр. 1143, без података

Дужина 405 цм, ширина 351 цм

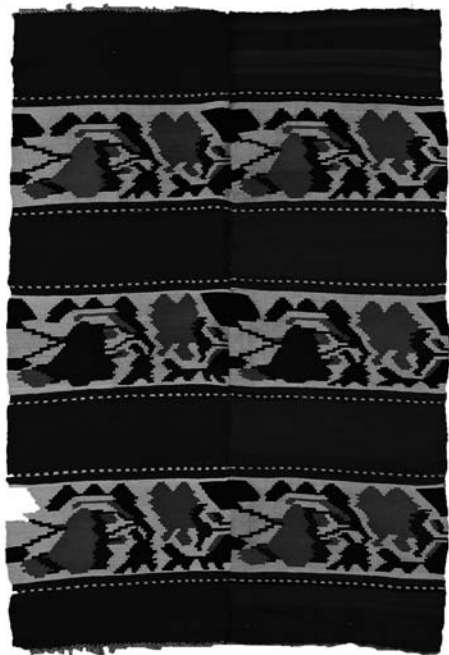
Пиротски ћилим ткан у два нита са клечаном орнаментиком. „Поље“ ћилима је од црвене вуне са мотивом „софрица“ од црне вуне (у облику ромбова у средини и угловима). „Окрајница“ је дупла од црвене вуне (са мотивом „жељки“) и црне вуне (мотив „луткица“) а на ужим странама су ресе. Без података



*Кат. бр 24, пиротски ћилим инв. бр. 812;*



*Кат. бр. 4, ирам инв. бр. 274;*



*Кат. бр. 12, ћилим „у затке са ружама“  
инв. бр. 195.*



*Кат. бр. 16, ћилим „на венац“  
инв. бр. 1147*

*Gordana Pajic*

## THE COLLECTION OF KILIMS WITHIN THE COLLECTION OF HOUSEHOLD TEXTILES OF THE NATIONAL MUSEUM OF VALJEVO

### Summary

The National Museum of Valjevo owns twenty-five kilims, with the oldest ones dating back to the early 20th century. In a household, a kilim was usually used as a rug or a decorative element, and was represented in customs. Kilims of this region were made on horizontal looms and with different techniques (shuttle and bound weaving) and were comprised of two or three parts. This collection includes five Pirot kilims. Kilims that are in use today can be found in the villages of the Valjevo region.