

ЕТНОГРАФСКИ МАТЕРИЈАЛ ПОРЕКЛОМ ИЗ СРБИЈЕ У СЛОВЕНСКОМ ЕТНОГРАФСКОМ МУЗЕЈУ У ЉУБЉАНИ

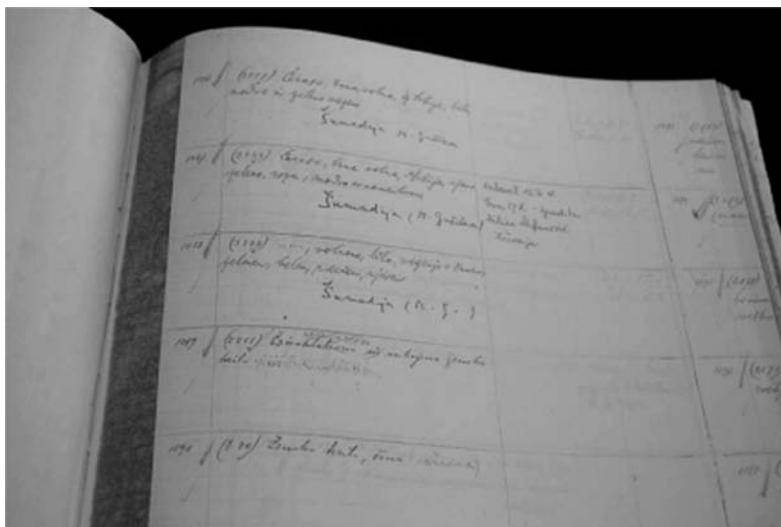
У Словенском етнографском музеју, у Љубљани, постоји збирка етнографских предмета пореклом из Србије од којих највећи број потиче из времена кад је др Сима Тројановић био управник Етнографског музеја у Београду. Наиме, пре него што је постао управник Музеја, Сима Тројановић је у оквиру својих специјалистичких студија из музеологије, похађао и предавања из физичке антропологије, која је похађао и Нико Жупанич. То је био разлог што је др Нико Жупанич један период свог живота и рада провео у Етнографском музеју у Београду. (Бижић-Омчикус, 2003) Верујући у потребу укључивања (физичке) антропологије у рад Етнографског музеја, Сима Тројановић је омогућио свом колеги да оснује ову научну област у Музеју. Решењем Министарства Просвете од 30. јула 1913. године, Нико Жупанич је постављен за кустоса Етнографског музеја с нарочитим задатком да се посвети, „у првом реду мерењу живог и мртвог материјала ранијих и данашњих становника Српске државе и оних области у којима наш народ живи“.¹

Нико Жупанич је радио као кустос у антрополошко-палеонтолошком одељењу Етнографског музеја у Београду од 1914. до 1920. године. Тада се преселио у Љубљану да би успоставио антрополошке критеријуме за деловање Етнографског института који је основан 1921. године у Љубљани. Након оснивања Словенског етнографског музеја (СЕМ), постављен је за његовог првог управника. Одлазећи из Београда, понео је предмете које је куповао у Србији, а највише у Шапцу (родно место Симе Тројановића). Понео је и негативе снимака на стаклу са својих путовања по Србији који се од тог времена налазе у Документацији Словенског етнографског музеја.

¹ Архив Народног музеја, бр. 233.



Осим предмета набављених посредством др Ника Жупанича, у СЕМ-у се налази и збирка керамике из Пирота коју је СЕМ откупио на Љубљанском сајму 1932. године, као и предмети које су колекционари продавали овом Музеју.



СЕМ поседује укупно 185 предмета пореклом из Србије. Делови народних ношњи и накита из Шумадије и Шапца, из околине Пећи и из Грачанице смештени су заједно с ношњама из Босне, Хрватске (Далмација, Барања, Славонија) и Македоније у Збирку јужнословенских народа.



У целокупном СЕМ-у, па и делу у којем су ови предмети, предузете су знатне мере превентивне заштите; предмети су смештени у металним орманима заштићени од провале, штетних испарења, влаге, пожара. У подземним просторијама, у којим је смештен комплетан музејски депо одржава се температура ваздуха од 19°C и влажност од 45-55%. Међутим, приликом селидбе збирки из Шкофје Локе, где су се до недавно налазили, отпали су сви бројеви с предмета, тако да се не зна који предмет одговара броју предмета из документације Музеја. После идентификације и поновне обраде предме-

та, били би неопходни и извесни конзерваторски радови, пре свега чишћење. Сви други предмети (керамика, делови покућства, преслице, ускршња јаја) смештени су заједно с предметима из Словеније, имају инвентарне бројеве и музеолошки су обрађени. У књизи улаза музејских предмета 1965–1976. године под бр. 28. и под датумом 18. август 1968. године уписано је да је Драгутин М. Ђорђевић, свештеник из Лесковца, продао Музеју седам маски „Коруба“, четири маске „Лејка“ и шест сабљи с корицама. Тих седамнаест предмета никада није инвентарисано, познато је где се налазе, али у време мог боравка у СЕМ-у приступ је био немогућ (због поплаве у суседству све збирке покућства и керамике биле су превентивно пресељене).

Уз попис предмета и фотографија депоа с предметима из Србије, љубазношћу кустоса и директорке СЕМ-а скениране су и нарезане на CD све фотографије које је снимио Нико Жупанич.²

Етнографски материјал пореклом из Србије у власништву Словенског етнографског музеја у Љубљани прегледан је и документован у оквиру ауторског пројекта „У потрази за расутиим српским етнографским благом/ Српска етнографска добра у расејању“ октобра 2008. године, захваљујући разумевању и материјалној подршци Министарства за дијаспору Републике Србије.

Литература

1. Bižić-Omčikus, V., (2003): Niko Županič u Etnografskom muzeju u Beogradu, *Etnolog* 13/2003, Ljubljana.

Весна Бижић-Омчикус

²Комплетан списак свих предмета, фотографије депоа и CD с фотографијама које је снимио Н. Жупанич налазе се у Одељењу за документацију Етнографског музеја у Београду.